

ICT in Italia

Rapporto ISTAT 2007



Ercole Colonese

RUBIERRE srl Consulenti di Direzione

ercole@colonese.it

www.colonese.it

Roma, 2008



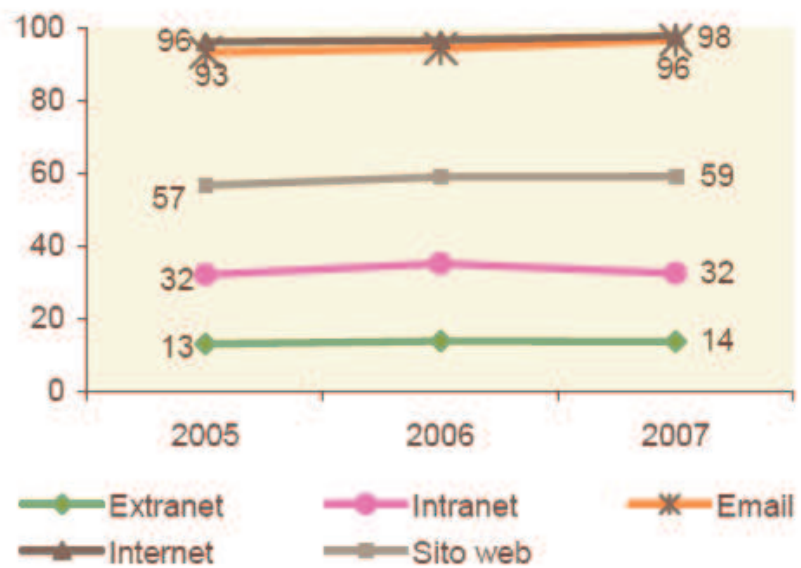
Le tecnologie dell'informazione e della comunicazione nelle imprese

Anno 2007

Alessandra Nurra

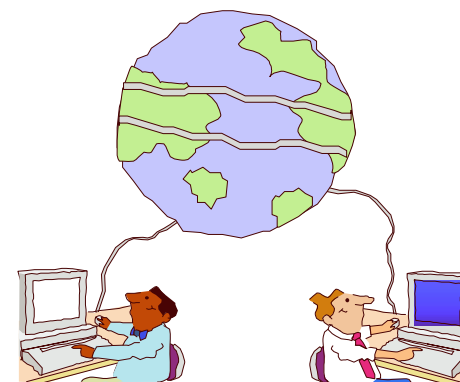
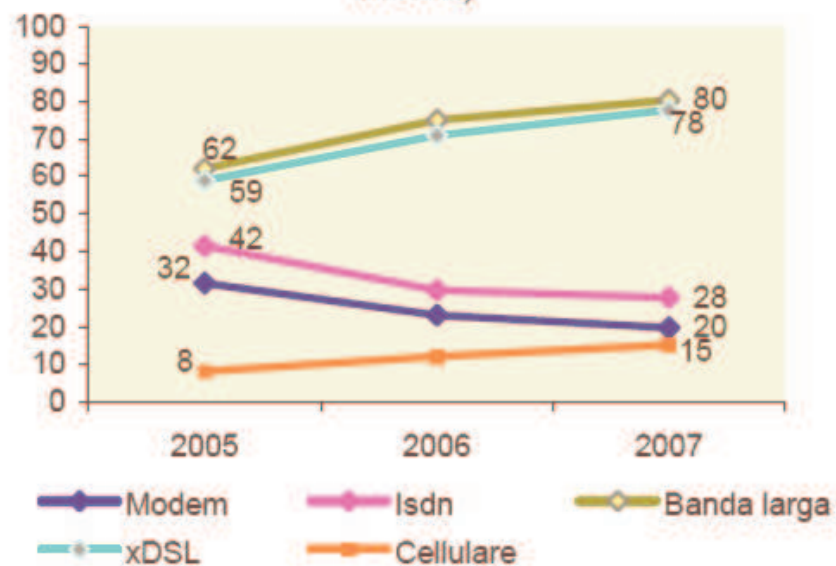
Utilizzo delle tecnologie di base da parte delle imprese: tecnologie

Figura 1 - Imprese per tipologia di tecnologia o rete adottata. Anni 2005-2007 (valori percentuali sul totale imprese informatizzate)



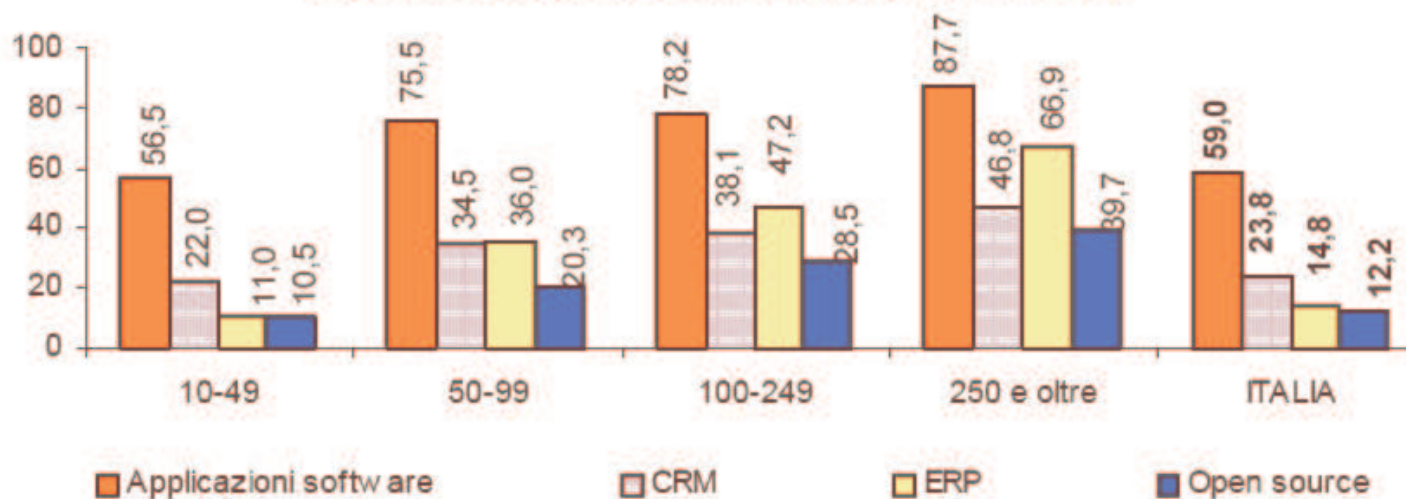
Utilizzo delle tecnologie di base da parte delle imprese: connessione

Figura 2 - Imprese per tipologia di connessione Internet utilizzata. Anni 2005-2007 (valori percentuali sul totale imprese con accesso ad Internet)



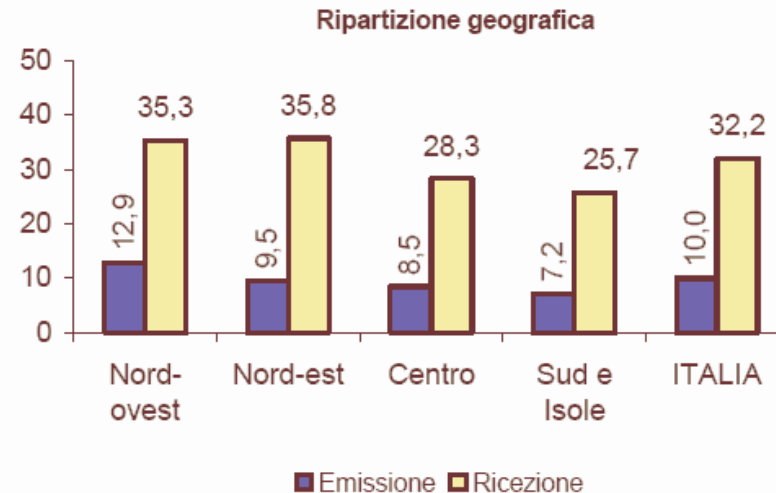
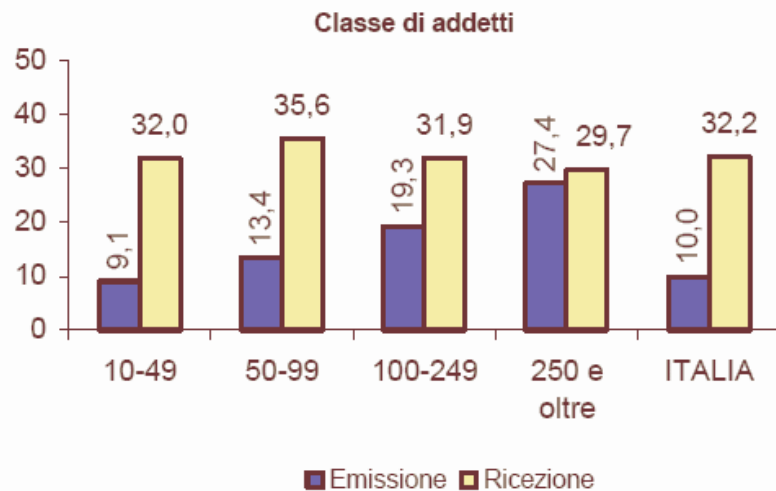
Integrazione dei processi aziendali di “front office” e di “back office”

Figura 3 - Imprese informatizzate con almeno 10 addetti per tipologia di integrazione di processo adottata e classi di addetti. Anno 2007
(valori percentuali sul totale delle imprese informatizzate)



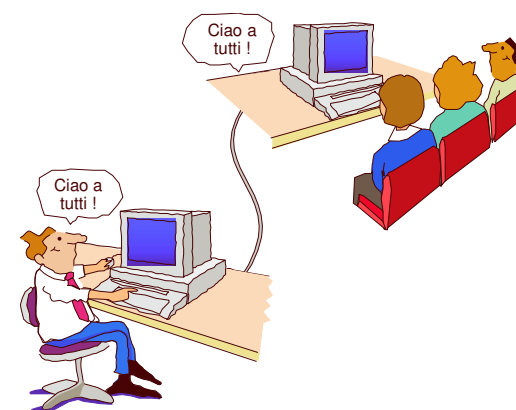
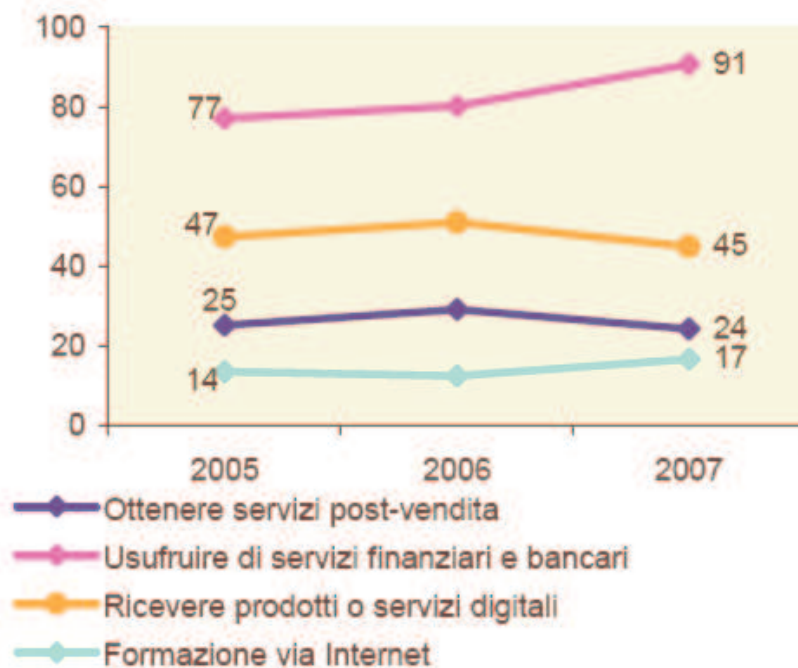
Utilizzo della fatturazione elettronica

Figura 4 - Imprese informatizzate con almeno 10 addetti e utilizzo della fatturazione elettronica per classe di addetti e ripartizione geografica. Anno 2007
(valori percentuali sul totale delle imprese informatizzate)



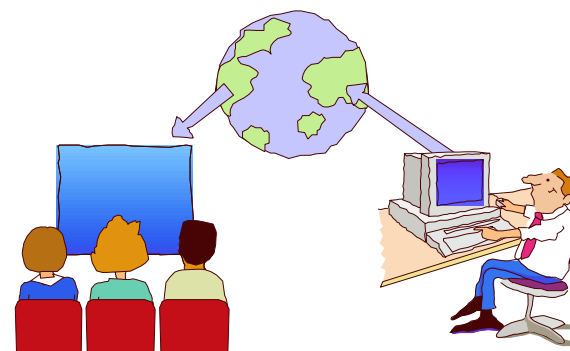
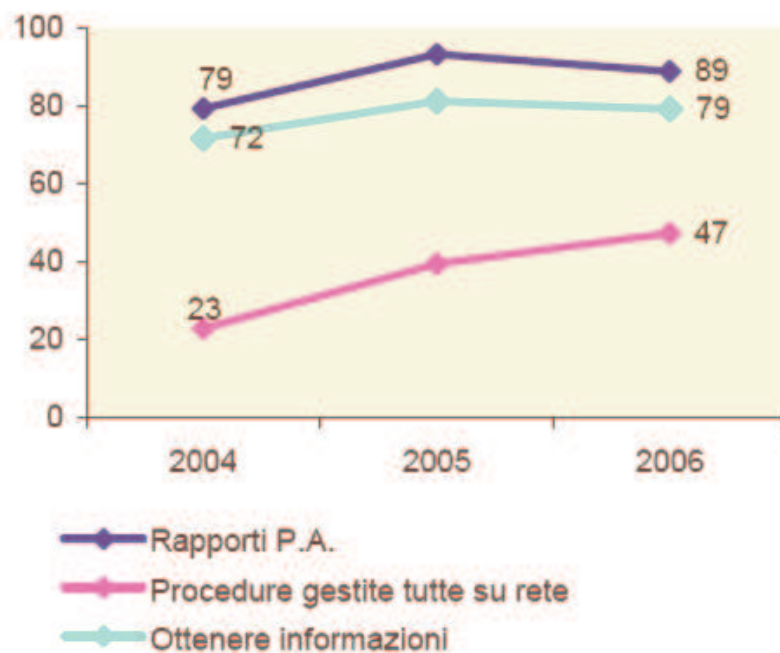
Utilizzo di Internet: servizi on-line utilizzati ed offerti

Figura 5 - Imprese per tipologia di utilizzo di Internet. Anni 2005-2007 (valori percentuali sul totale imprese con accesso ad Internet)



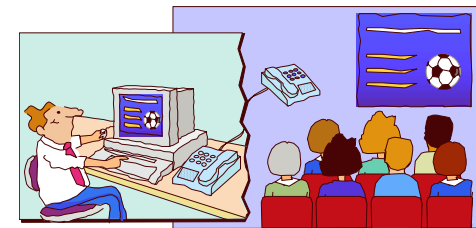
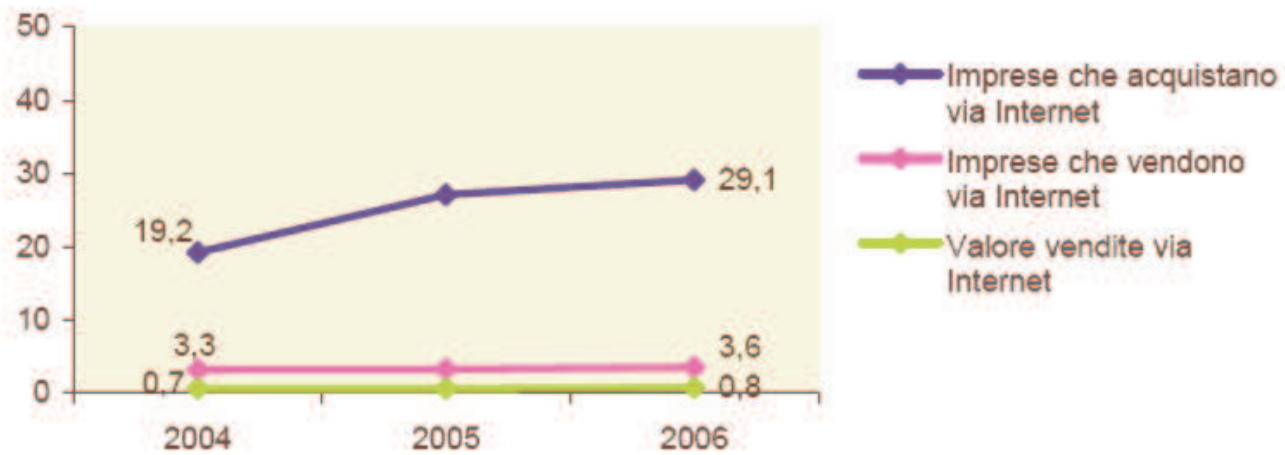
Rapporti imprese – Pubblica Amministrazione via Internet

Figura 6 - Rapporti imprese-P.A. via Internet.
Anni 2004-2006 (valori percentuali sul totale imprese con accesso ad Internet)



Commercio elettronico

Figura 7 - Commercio elettronico via Internet.
Anni 2004-2006 (valori percentuali sul totale imprese e totale ricavi)



Competenze ICT: domanda di lavoro e formazione interna

Valori medi

4,2 %

Imprese informatizzate che hanno dichiarato di aver “assunto o provato ad assumere”, nel 2006, personale per lo svolgimento di mansioni che richiedevano competenze specialistiche in materia ICT

5,2 %

Imprese informatizzate che hanno dichiarato di aver “assunto”, nello stesso periodo, personale con competenze NON specialistiche nell’uso di ICT (di base o avanzate)

Tali percentuali crescono al crescere delle dimensioni aziendali ...

3,2 % e 3,9 %



Imprese con meno di 50 addetti



27,5 % e 30,0 %



Imprese con oltre 249 addetti

Principali problemi lamentati dalle imprese (1)

- 45,0 %** Imprese interessate ad assumere, nel 2006, specialisti ICT ha incontrato varie difficoltà a ricoprire i posti vacanti
- 32,7 %** **La quota di imprese che hanno incontrato difficoltà ad assumere si riduce al diminuire delle dimensione dell'azienda**
- 25,0 %** Una impresa su quattro, fra quelle che hanno assunto o provato ad assumere lamenta mancanza di:
esperienza,
qualifiche o
candidati
- 13,5 %** **Imprese che hanno ricevuto richieste salariali troppo alte (per il mercato)**
- 26,9 %** **La “mancanza di qualifiche” è la principale difficoltà di reperimento di personale specializzato nel macrosettore dei servizi**

Problema !



Principali problemi lamentati dalle imprese (2)

Almeno
50
addetti

Imprese con almeno 50 addetti indica nell' "esiguità del numero di candidati specialisti" in ICT la difficoltà principale di copertura dei posti vacanti

20,3 %

Imprese informatizzate che hanno espresso una domanda di personale per mansioni ICT non specializzate hanno individuato nella

Problema !

"mancanza di competenze nell'uso di tecnologie ICT di base o avanzate la causa principale della difficoltà nella copertura di posti vacanti!"

32,7 %

La quota di imprese che hanno incontrato difficoltà ad assumere si riduce al diminuire delle dimensioni dell'azienda



Attività formativa

Corsi specialistici

2,8 %

Imprese con almeno 50 addetti ha organizzato corsi specialistici in ICT

33,8 %

Grandi imprese hanno organizzato corsi specialistici in ICT

Corsi base o avanzati

4,8 %

Imprese con almeno 50 addetti ha organizzato corsi inerenti l'uso di base o avanzato di ICT

41,2 %

Grandi imprese hanno organizzato corsi inerenti l'uso di base o avanzato di ICT



Competenze specialistiche interne ed esterne all'impresa: outsourcing e offshoring

Figura 8 - Imprese con almeno 10 addetti che impiegano specialisti ICT propri o di altre imprese, per classe di addetti. Anno 2006 e 2007
(valori percentuali sul totale delle imprese informatizzate)

